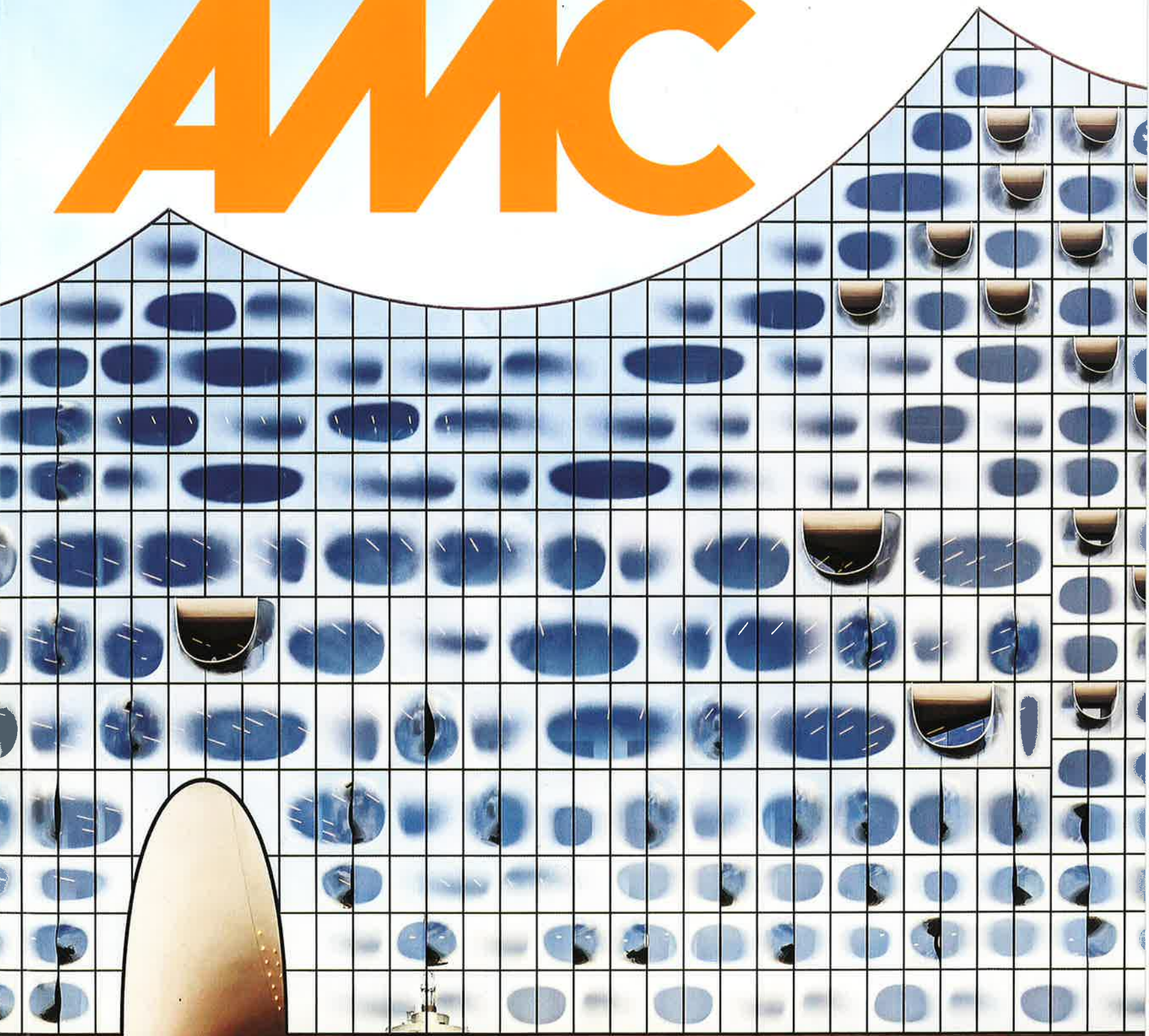


AMC



HERZOG & DE MEURON - AVENIER CORNEJO REMINGTONSTYLE - ATELIER PROVISOIRE

DOSSIER ART ET ARCHITECTURE, UN DIALOGUE RENOUÉ ?

ÉVÉNEMENT LA RECHERCHE RÉFÉRENCE MASATO OTAKA

DÉTAILS ESCALIERS MATÉRIALITHÈQUE PANNEAUX SANDWICH

N° 259 - AVRIL 2017
WWW.AMC-ARCHI.COM
DUAL - 22 € - CANADA - 31 \$ CAN - ILE CALÉDONNIE - 2350 CDF
MAROC - 172 DH - POLYNÉSIE - 2800 CFP



M 02754 - 259 - F. 19,50 € - RD

INTÉRIEUR & DESIGN

LE CONSENSUS HEUREUX
STOCKHOLM DESIGN WEEK

PETER PICHLER ET PAVOL MIKOLACJAK
RESTAURANT DE MONTAGNE
OBREGGEN, ITALIE

REPÉRAGES

PETER PICHLER ET PAVOL MIKOLACJAK

RESTAURANT DE MONTAGNE

OBEREGGEN, ITALIE

Christophe Hespel

Agilement inscrit à flanc de montagne sur un versant sud des Alpes, le bâtiment laisse deviner le développé de son espace intérieur par des tympans entièrement vitrés ouverts sur le paysage. Trois nefs en voûtains de bois fusionnent, revisitant la typologie des constructions traditionnelles.

Depuis le classement du massif des Dolomites au patrimoine mondial de l'Unesco, le Tyrol connaît un regain d'attractivité, qui, paradoxalement, ne laisse plus beaucoup de place aux apports d'architecture contemporaine. Peter Pichler et Pavol Mikolacjak, associés à l'occasion du concours de cette auberge créée en contrebas du télésiège d'Oberholz, semblent avoir colporté l'esthétique des abris vernaculaires : ils ont conçu une construction de bois noir en simple rez-de-chaussée, surmontée d'une toiture à deux pentes. De fait, ils ont accolé trois fois cet épannelage, orientant les salles vers la vue dégagée au sud-ouest. Le visiteur aborde le bâtiment en le contournant par l'est ; il ne peut percevoir qu'une masse importante du volume construit a été enfouie dans la roche. La terrasse en belvédère fait office d'antichambre avant le sas d'entrée, selon le dispositif traditionnel du café-restaurant profitant d'un généreux espace extérieur. En face de l'entrée, le bar s'étire en s'inscrivant dans l'épaisseur d'un voile en béton, alors qu'une baie panoramique lui fait face. A ce dispositif rectiligne les concepteurs opposent la souplesse des courbes génératrices qui composent la grande salle du restaurant.

Déploiement de nefs

Alors que les toitures à deux pentes s'inscrivent dans le prolongement des reliefs du sol de montagne, les espaces intérieurs fusionnent et se déploient suivant la forme complexe produite par l'intersection de trois nefs. En plan, la forme archétypale rayonne pour que chacun des trois pignons entièrement vitrés offre des vues différentes. En coupe, l'intersection des toitures ménage au centre du lieu un espace de plus grande hauteur, où l'intrados de la couverture se transforme en un étrange volume habitable. Deux profils d'arcs tendus révèlent la ligne d'intersection des trois salles. Quoique construits en tube d'acier, ils ne perturbent pas l'homogénéité plastique de l'espace intérieur, car les voûtes de bois dominent nettement et apportent tout leur raffinement à l'espace créé. Réalisés suivant un profil légèrement différent les uns des autres, des portiques

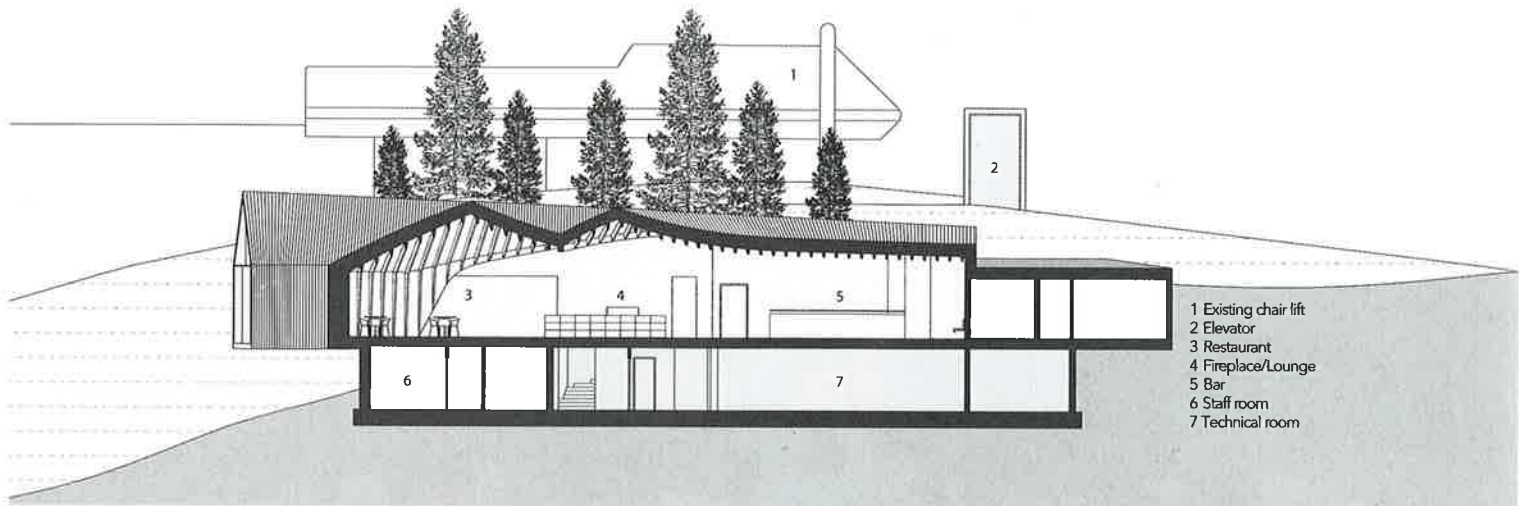


en lamellé-collé constituent l'ossature des deux murs latéraux et de la toiture, dont le faîtage culmine à 6 m. L'inertie verticale de cette structure est optimisée, la tranche des arcs s'affinant vers le bas. Entre chaque travée, un plafond de bois est suspendu en ménageant un joint creux périphérique pour camoufler la circulation d'air et piéger le son. Les luminaires suspendus et les haut-parleurs encastrés ne perturbent en rien la lecture de l'espace ; la sensation d'immersion dans le paysage s'impose à l'approche des tympans vitrés. Les grands châssis en triple vitrage minimisent le besoin de traverses et la feuille de verre extérieure est même collée sur le cadre de la fenêtre pour atténuer leur présence. Les architectes, qui ont dessiné le mobilier, ont maîtrisé les tonalités blondes de l'épicéa choisi. Ils ont intégré le long des murs des banquettes en porte-à-faux. Les housses des assises font écho aux tonalités du béton brut qui a été bouchardé pour en révéler le grain profond. En contraste de la légèreté du restaurant, le visiteur discerne au sous-sol la pesanteur de la caverne en béton qui se doit de supporter la charge d'une tonne par mètre carré. Dans les grands miroirs des sanitaires, les reflets de la lumière artificielle sur le grès cérame anthracite ou les panneaux bakélinés dilatent l'espace confiné. La masse structurale n'empêche pas que de petites baies aient été ménagées sous l'encorbellement des trois nefs en bois, cadrant des vues exceptionnelles sur les Alpes.

EN HAUT. Comme ses voisines, la nef centrale du restaurant adopte le profil traditionnel de la grange. La dynamique du faîtage cintré accentue la perspective vers le bar.

EN BAS. Très ouvertes sur le paysage, les trois petites salles fusionnent en un espace central de grande hauteur. Les arches en bois s'arc-boutent les uns les autres et semblent pénétrer dans le voile en béton.





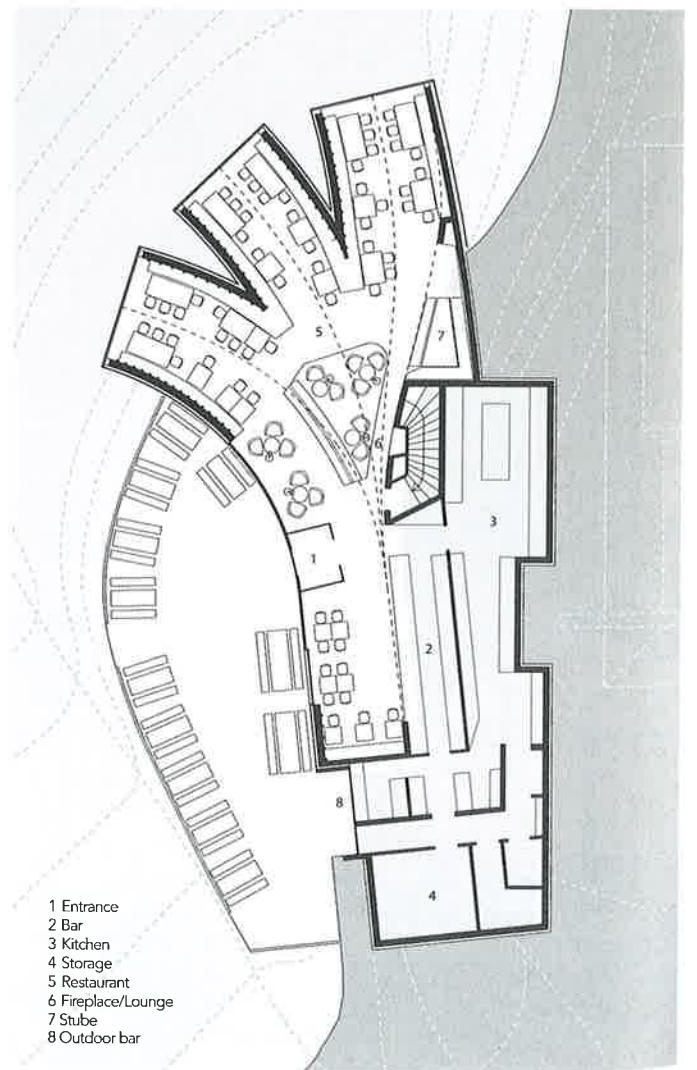
- 1 Existing chair lift
- 2 Elevator
- 3 Restaurant
- 4 Fireplace/Lounge
- 5 Bar
- 6 Staff room
- 7 Technical room

COUPE LONGITUDINALE

0 2 5 m



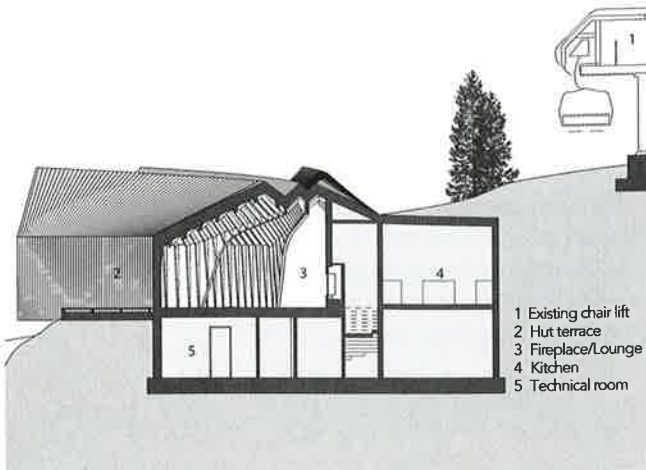
Photos Oskar Dentz



- 1 Entrance
- 2 Bar
- 3 Kitchen
- 4 Storage
- 5 Restaurant
- 6 Fireplace/Lounge
- 7 Stube
- 8 Outdoor bar

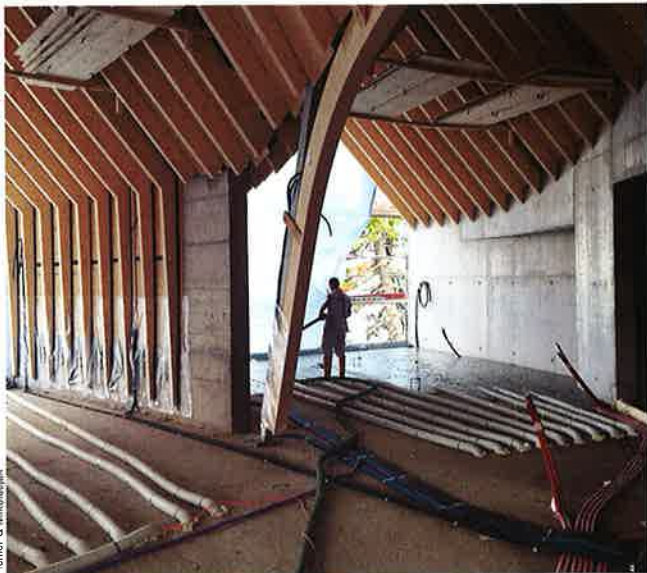
PLAN DU REZ-DE-CHAUSSEE

0 2 5 m



- 1 Existing chair lift
- 2 Hut terrace
- 3 Fireplace/Lounge
- 4 Kitchen
- 5 Technical room

COUPE TRANSVERSALE



Pichler & Mikolajczak



UN SAVOIR-FAIRE UNIQUE
AU SERVICE DES BAILLEURS
SOCIAUX, DES PROMOTEURS
ET DES CONSTRUCTEURS

NOS DOMAINES D'INTERVENTION :

- Logements collectifs
- Maisons individuelles groupées
- Résidences et hôtels
- Murs Manteaux
- Surélévations
- Salles de bain
- Cellules techniques



LIEU : Obereggen, province de Bolzano, Sud-Tyrol, Italie

MAÎTRISE D'OUVRAGE : Obereggen AG/Sp

MAÎTRISE D'ŒUVRE : Peter Pichler Architecture, architectes ; Architekten Pavol Mikolajczak, architecte associé ; Andreas Erlacher, BET structure

PROGRAMME : café-restaurant

SURFACE : 600 m²

CALENDRIER : livraison, automne 2016

COÛT : NC

AMC - n°259 - avril 2017